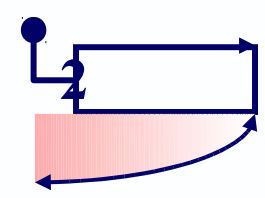




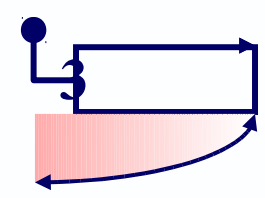
Séminaire annuel du Club « Economie de la Fonctionnalité & Développement Durable », 6 juillet 2010

Eléments de bilan, deuxième semestre 2009/ premier semestre 2010



Sources d'inspiration de cette présentation

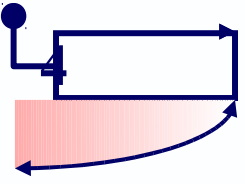
- Les séances de présentation de projets au sein du Club, au cours des derniers mois
- Le cheminement dans le cadre de l'ouvrage collectif désormais finalisé
 - ◆ Apports des différentes contributions s'agissant de l'EF et du lien EF & DD
 - ◆ Introduction qui a obligé à préciser la spécificité de l'approche développée au sein du Club



Sources d'inspiration de cette présentation

■ Quelques lectures connexes récentes, en l'occurrence :

- Cusin F., 2010. De la fonctionnalité à l'accès : vers le remplacement des biens matériels par des services en réseau ? Futuribles, n°360, pp. 5-20.
- ◆ Cohen D., (dir.). 2009. Sortie de crise. Vers l'émergence de nouveaux modèles de croissance. Rapport remis au Centre d'analyse stratégique (organe rattachée au Premier Ministre), octobre, 132 p.



Plan

- Le destin de l'expression « économie de la fonctionnalité »
- Avancées dans l'appréhension de l'EF comme référent pour penser et agir
- Séances du Club, EF & DD : bilan et anticipation du programme futur



Le destin de l'expression « économie de la fonctionnalité »

- L'EF : deux « histoires », pas commencées au même moment, qui semblent se rejoindre, en France du moins
 - ◆ Séminaire à l'UTT, 2003-2005
 - ◆ Sollicitation de GDF : 2005
- Deux orientations complémentaires
 - ◆ Une qui a prioritairement en évidence les bénéfices environnementaux de l'EF, son ancrage dans l'éco-conception et l'écologie industrielle
 - ◆ Une autre originaire davantage d'une réflexion sur des relais de croissance potentiels et sur la thématique de l'innovation
 - ◆ Le Club EF & DD est un espace, parmi d'autres, pour opérer la jonction entre ces deux orientations



Le destin de l'expression « économie de la fonctionnalité »

- Comment l'expression s'est diffusée dans le corps social ?
(Gaglio, contribution à l'ouvrage collectif)
 - ◆ Une expression moins appropriée dans le monde de la recherche que dans d'autres sphères
 - Sa promotion est un objectif dans les préconisations du groupe 6 du Grenelle de l'Environnement
 - Expression utilisée à plusieurs reprises par la candidate socialiste à la dernière élection présidentielle
 - Expression devenant un point d'ancrage dans le monde du conseil
 - Démultiplication des cas emblématiques de l'EF, pour témoigner de succès mais aussi d'échecs (Xérox, Michelin... Electrolux, Elis, Dow Chemical, Velib' etc)



Le destin de l'expression « économie de la fonctionnalité »

- Deux utilisations très récentes qui témoignent d'une évolution dans l'emploi de l'expression « EF »
 - Cusin F., 2010. De la fonctionnalité à l'accès : vers le remplacement des biens matériels par des services en réseau ? *Futuribles*, n°360, pp. 5-20.
 - L'EF, substitution de la vente d'un usage d'un bien à la vente du bien seul, s'inscrit dans le mouvement de dématérialisation de l'entreprise
 - Accompagne « leurs stratégies d'allégement tous azimuts : moins d'actifs immobilisés, moins d'infrastructures, moins de biens possédés, moins de personnel... donc moins de coûts » p. 8
 - Multiplication des contrats de service en informatique, externalisation des plates-formes informatiques...
 - Vente d'un service plutôt qu'un objet... ce qui est un instrument de « fidélisation » des consommateurs



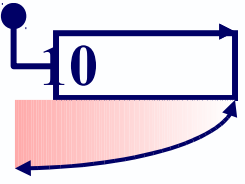
Le destin de l'expression « économie de la fonctionnalité »

- ◆ Rapprochement de l'EF avec l'économie de l'accès (Rifkin, 2000)
 - Le droit de propriété ne disparaît pas forcément, il change de nature : il n'a pas vocation à exclure les autres mais à « garantir le droit de ne pas être exclu de l'usage ou de la jouissance d'un bien ou service » (p. 14)
 - Le cas des *common interest developments* aux Etats-Unis : pas achat d'un logement, mais d'un mode de vie
 - Un exemple non dénué de contradictions :
 - Qui y a accès ?
 - Risque de fermeture
 - D'obsession sécuritaire...



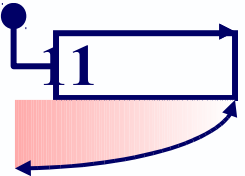
Le destin de l'expression « économie de la fonctionnalité »

- ◆ Cohen D., (dir.). 2009. Sortie de crise. Vers l'émergence de nouveaux modèles de croissance. Rapport remis au Centre d'analyse stratégique (organe rattaché au Premier Ministre), octobre, 132 p.
 - 📌 L'expression d'économie de l'usage en chapeaute d'autres (EF, économie des bouquets, des effets utiles, du quaternaire) et porte le renversement de la dynamique industrie-services
 - 📌 Voie pour sortir de la crise même si développement préférentiel sur le marché inter-entreprise (imagerie médicale...).



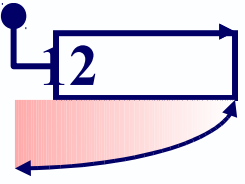
Le destin de l'expression « économie de la fonctionnalité »

- ◆ Conclusion provisoire sous forme de questions :
 - 📌 Quelle spécificité de l'EF du coup ?
 - 📌 Est-ce un retour en arrière ou une fenêtre d'opportunité?
 - 📌 Où sont les préoccupations environnementales, la volonté de « tenir ensemble » les trois piliers du DD, l'idée de « soutenabilité forte » (contribution de J. Lauriol à l'ouvrage collectif) ?
 - 📌 La distinction activité de service/relation de service est-elle pensée ?



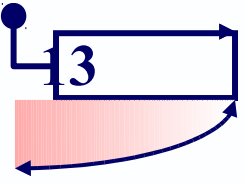
Avancées dans l'appréhension de l'EF comme référent pour penser et agir

- Valoriser la notion de solution ainsi qu'une approche systémique et territorialisée de l'E.F. :
 - ◆ Le « besoin » n'existe pas, un « bien commun » en revanche peut résulter d'une dynamique issue d'acteurs n'ayant pas forcément l'habitude d'interagir ensemble (Exemple du projet d'éco-quartier dans le 13^{ème} arrondissement)
 - ◆ Une solution fonctionnelle peut provenir de l'agrégation de problèmes pas forcément connectés (Exemple de la mobilité).
 - ◆ Son apparition suppose donc un « saut systémique »
 - ◆ La territorialisation est inhérente à l'EF : c'est à partir de ressources locales qu'on va pouvoir déceler/inventer une solution fonctionnelle
 - ◆ Un acteur « pilote » dans une offre inspirée de l'EF a à s'adapter et à tirer partie de la singularité d'un territoire donné (Exemple de la Poste en Aquitaine)



Avancées dans l'appréhension de l'EF comme référent pour penser et agir

- Insister sur la coopération inhérente à l'E.F. et sur la question du travail :
 - ◆ La conception puis l'animation d'une solution fonctionnelle reposent a) sur la participation active de plusieurs parties prenantes b) sur la présence d'un acteur pivot/pilote
 - ◆ L'émergence d'une solution fonctionnelle nécessite la remise à plat de coopérations latérales (avec fournisseurs, consommateurs en particulier) mais aussi verticales (au sein de l'organisation)
 - ◆ Elle repose ainsi la question du travail, notamment en réseau, où les transformations ne vont pas de soi (Exemple de projets d'efficacité énergétique portés par EDF)
 - ◆ Cela amène à repenser le « travail de management » et l'évaluation des salariés (contribution de F. Hubault dans l'ouvrage collectif)



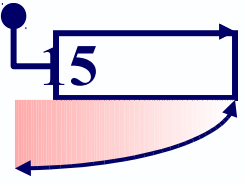
Avancées dans l'appréhension de l'EF comme référent pour penser et agir

- Inventer les dispositifs institutionnels endogènes aux offres d'E.F., en sus de l'attelage institutionnel à l'échelon régional, étatique et européen
 - ◆ Plusieurs niveaux qui s'enchevêtrent
 - ◆ Difficulté à passer d'une perception de l'innovation s'affranchissant d'un lien avec une croissance mesurée en PIB au sein de la Commission Européenne (présentation de B. Wert)
 - ◆ Dans ces dispositifs endogènes : évaluer le niveau de performance fourni par l'offre, en se fondant sur l'activité réalisée par les bénéficiaires dans des situations d'usages
 - ◆ Ne pas négliger/occulter la dimension conflictuelle des rapports de coopération



Avancées dans l'appréhension de l'EF comme référent pour penser et agir

- Pour une vision non fonctionnaliste et constructiviste de l'EF
 - ◆ La « fonctionnalité » comporte des dimensions contractuelles, matérielles, conventionnelles, immatérielles, culturelles, soit se réfère à une complexité nettement supérieure à une « fonction » au sens instrumental du terme
 - ◆ « Par fonctionnaliste, nous désignons la conception substantialiste qui s'arrête au service qu'un « objet » peut rendre par une vertu qui lui est propre et que le consommateur obtient *via* la relation d'échange » (Hubault, contribution à l'ouvrage collectif)
 - « Or, dès que l'on raisonne à l'échelle de l'usage réel, on sort du périmètre fonctionnel pour entrer dans celui de l'activité » (Hubault, *ibid*)
 - ◆ La « fonctionnalité » n'est pas donnée d'avance ou issue d'un groupe d'experts, elle est construite par une multiplicité d'acteurs et peut évoluer



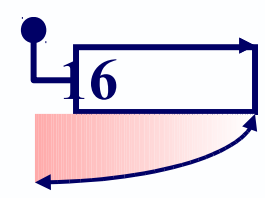
Séances du Club, EF & DD : bilan et anticipation du programme futur

■ Sur le contenu :

- ◆ Projets présentés lors des dernières séances ont comporté une dimension territoriale forte et...
- ◆ ...n'avaient pas pour origine des initiatives d'entreprises
- ◆ Faut-il désormais adosser la réflexion (et les présentations) à des enjeux plus institutionnels ? Comment ?

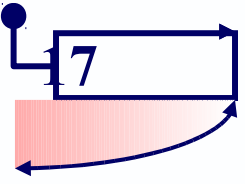
■ Sur la forme

- ◆ Préparation/structuration/capitalisation
 - Initier systématiquement une rencontre ou un échange préalable avec le(s) futur(s) présentateur(s)
 - Echange pourrait porter à la fois sur le fond et sur la posture (distance critique, s'appuyer sur les difficultés dans la conduite d'un projet en plus des réussites)



Séances du Club, EF & DD : bilan et anticipation du programme futur

- Travailler à partir d'une nouvelle version de la grille de présentation des cas ?
- Lire et commenter l'expérience relatée au prisme (notamment) de l'EF paraît *in situ* une démarche assez fructueuse et structurante
 - Faut-il aller au-delà et si oui comment ? (cf points précédents)
 - Quelle continuité entre les séances ?



Séances du Club, EF & DD : bilan et anticipation du programme futur

- ◆ Difficulté ressentie pour « capitaliser » à partir des séances de l'année sur les thèmes qui nous intéressent
 - Cas présentés ne portent pas « spécifiquement » sur l'EF et vont au-delà/en deçà du DD
 - En sus de l'ouvrage collectif, ne pas oublier de mettre cette « capitalisation » sur l'agenda